

1) Bir bölgede nüfusun az ya da çok olmasını birçok faktör etkilerken, etkili değildir.

Yukarıdaki cümlede boş bırakılan yere aşağıdakilerden hangisinin gelmesi uygundur?

- A) Ulaşım
B) İklim özellikleri
C) Sanayileşme
D) Yüz ölçümünün büyüklüğü ya da küçüklüğü

2) Türkiye'nin en çok ihracat yaptığı ülkeler;

1.	2.	3.	4.	5.
?	İngiltere	ABD	İtalya	Hollanda

şeklinde sıralanmaktadır. **Bu sıralamada boş bırakılan kutucuğa hangi ülke gelmelidir?**

- A) Fransa
B) Azerbaycan
C) Almanya
D) İran

3) Ülkemiz, bor mineralleri rezervleri açısından Dünya'nın en zengin ülkesi olmasına rağmen, bu madenden istenilen ölçüde yararlanamamakta, ekonomiye gerekli katkı sağlanamamaktadır.

Ülkemizdeki bor minerallerinden istenilen gelirin

sağlanamamasının en önemli nedeni aşağıdakilerden hangisidir?

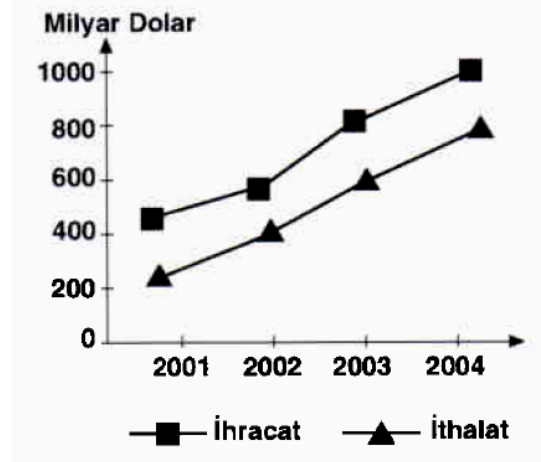
- A) Kullanım alanının sınırlı olması
B) Maden rezervlerinin sınırlı olması
C) İşletilmesi için gerekli olan teknolojinin gelişmemiş olması
D) İhraç olanaklarının sınırlı olması

4) Nasrettin Hoca 13. yüzyılda Sivrihisar ve Akşehir civarında yaşamıştır. Fıkralarıyla bir halk düşünürü olan Nasrettin Hoca Azerbaycan'da Molla Nasrettin, Balkanlarda Naszettin Hodzsa ve Kazakistan'da Koca Nasır adlarıyla tanınmaktadır.

Bu durum aşağıdakilerden hangisinin göstergesidir?

- A) Nasrettin Hoca'nın çok gezen birisi olduğunun
B) Nasrettin Hoca fıkralarının çok komik olduğunun
C) Nasrettin Hoca'nın aslında yaşamadığının
D) Nasrettin Hoca'nın Türk kültürünü temsil eden önemli bir kişi olduğunun

5) Aşağıdaki grafikte Türkiye'nin Türk Cumhuriyetleri ile yaptığı ithalat giderleri ve ihracat gelirleri gösterilmiştir.



Grafığe göre, aşağıdakilerden hangisine ulaşılamaz?

- a) İthalat ve ihracatın birbirine en çok yaklaştığı yıl 2002'dir.
b) İthalatta düzenli bir artış gözlenmektedir
c) En fazla ihracat Azerbaycan'a yapılmıştır.
d) Türk Cumhuriyetleriyle yapılan ihracat ve ithalat hacmi her yıl artmıştır.

6) Bir ülkede aşağıdakilerden hangisinin üretiminin fazla olması o ülkenin ekonomik gelişme düzeyinin yüksek olduğuna kanıttır?

- A) Toprak ürünleri
B) Sanayi ürünleri
C) Hayvansal ürünler
D) Deniz ürünleri

7) Dünya nüfus dağılışı haritası ile endüstriyel faaliyetlerin dağılışını gösteren haritalar karşılaştırıldığında bu haritaların birbirine benzer olduğu görülür.

Bu durum nüfusun dağılışını etkileyen faktörlerden hangisi ile açıklanabilir?

- A) Yer şekilleri
B) Denize göre konum
C) İklim
D) İş olanakları

8) Aşağıdakilerden hangisi ülkemizin dış politikasında dayandığı ilkelerden değildir?

- A) Yurtta barış, dünyada barış
B) Ülkemizin topraklarını genişletmek
C) Gerçekçi olma
D) Tam Bağımsızlık

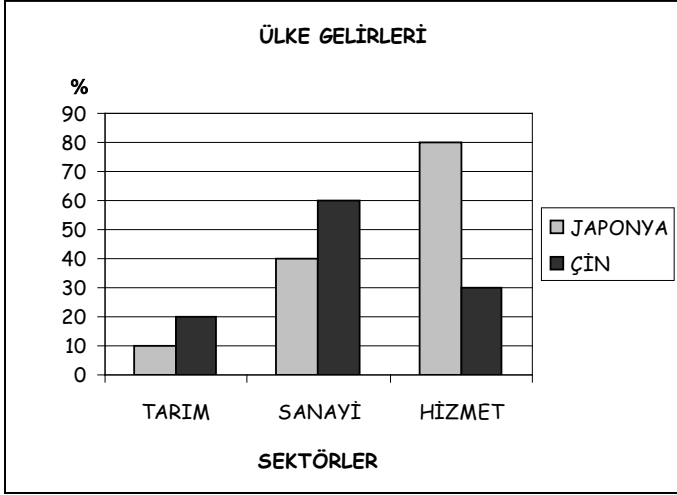
9) Aşağıda yüzölçümleri aynı olan iki farklı ülkeye ait özellikler verilmiştir.

Ülke	İklim	Ekonomik Etkinlik	Yer şekilleri
Y	Ilıman	Sanayi	Sade
Z	Soğuk	Avcılık	Engebeli

Bu iki ülkeyle ilgili olarak aşağıdaki yorumlardan hangisi yapılamaz?

- Nüfus yoğunluğu Y ülkesinde daha fazladır.
- Z ülkesinde ekonomik etkinlikler sınırlıdır.
- Gelişmişlik düzeyi Y ülkesinde daha fazladır.
- Kadın nüfus oranı, Z ülkesinde daha fazladır.

10) Aşağıdaki grafikte Japonya ve Çin'in tarım, sanayi ve hizmet sektöründeki ülke gelirlerinin yüzdelik dağılımı verilmiştir.



Buna göre aşağıdakilerden hangisine ulaşamaz?

- Japonya'daki tarımsal gelir Çin'dekinden azdır.
- Çin'deki hizmet sektörü geliri Japonya'daki gelirin yarısından azdır.
- Çin'de sanayi geliri 2001'de Japonya'yı geçmiştir
- Japonya'da hizmet sektörü daha gelişmiştir.

11) Aşağıdakilerden hangisi Türkiye'nin Asya, Avrupa ve Afrika kıtalarının birleştiği, Dünyanın önemli noktasında bulunmasının Türkiye'ye sağladığı kazançlar arasında yer almaz?

- Yer altı kaynakları bakımından zengin olması
- Ticaretin gelişmiş olması
- Jeopolitik yerinin önem kazanması
- Kültürel zenginliği sahip olması

12) "Komşuları ile ve bütün devletlerle iyi geçinmek, Türkiye siyasetinin esasıdır."

Mustafa Kemal Atatürk'ün bu sözü onun hangi kişilik özelliğinin bir kanıtıdır?

- Barışçılığı
- İleri görüşçülüğü
- İdealistliği
- Kararlılığı

13) 17 Ağustos Marmara ve 12 Kasım Düzce depreminin acılarını sarmak amacıyla Türkiye'ye; Pakistan, Yunanistan, Almanya gibi birçok ülkeden kurtarma ekipleri gelmiştir. Marmara depreminden kısa sonra Pakistan'da olan depreme ise, Türkiye'den kurtarma ekipleri ve yardım paketleri gönderilmiştir.

Bu durum, aşağıdaki kavramlardan hangisi için bir örnek oluşturabilir?

- Evrensel kültür
- Kültürel gelişme
- Toplumsal kalkınma
- Uluslar arası dayanışma

14)

1- (Y) Uluslar arası kültür, sanat ve spor etkinlikleri toplumlar arası ilişkileri kuvvetlendirmektedir.

2- (D) Türkiye fındık ihracatında dünyada ilk sıradadır.

3- (D) Türkiye petrol kaynakları bakımından zengin bir ülkedir.

4- (D) Ülkemizin dış politikasının temelleri, ulu önder Atatürk tarafından atılmıştır.

Yukarıda doğru-yanlış olarak yapılan işaretlemelerden hangileri doğrudur?

- 2 ve 4
- 1 ve 4
- 3 ve 5
- 2 ve 3

15) Uluslararası düzenlenen kültür, sanat ve spor etkinliklerinin toplumlar arası ilişkilere nasıl bir katkısı yoktur?

- Spor, insanlar arasında dostluk ve kardeşliği artırır.
- Sanatsal faaliyetler ülkelerin yakınlaşmasını sağlar.
- Uluslar arası düzenlenen etkinlikler toplumlar arası ilişkileri zayıflatmaktadır.
- Uluslar arası düzenlenen etkinlikler, uluslar arası dayanışma ve barışa katkıda bulunur.

- I. İhracat gelirlerimizin büyük bir bölümünün tarım ürünlerinden sağlanması
II. Endüstri kuruluşlarımızın büyük bir bölümünün ham maddesini tarımın oluşturması
III. Tarım ürünlerinin çeşitli olması
IV. Tarım ürünlerinin olgunlaşma sürecinin bölgeler arasında farklılık göstermesi

16) Yukarıda verilenlerden hangisi ya da hangileri tarımın ekonomimizdeki yerini ve önemini göstermektedir?

- A) Yalnız I B) Yalnız II
C) I ve II D) II ve IV

17) İki ülke arasındaki sınır kapılarında, Havaalanı ve limanlarında bulunan ticari malların ve ürünlerin denetlendiği yere verilen ad nedir?

- A) Karakol B) Gümrük
C) Banka D) Noter

18) Atatürk'ün milli dış politikasının temelini aşağıdakilerden hangisi oluşturmamaktadır?

- A) Tam bağımsızlık B) Karşılıklılık
C) Devletlerin eşitliği D) Savaş ortamı